



กรมควบคุมโรค
Department of Disease Control



รายงานผลการเฝ้าระวังเชื้อก่อโรคระบบสมองและประสาท

เฉพาะพื้นที่ ประจำเดือนกุมภาพันธ์ 2568



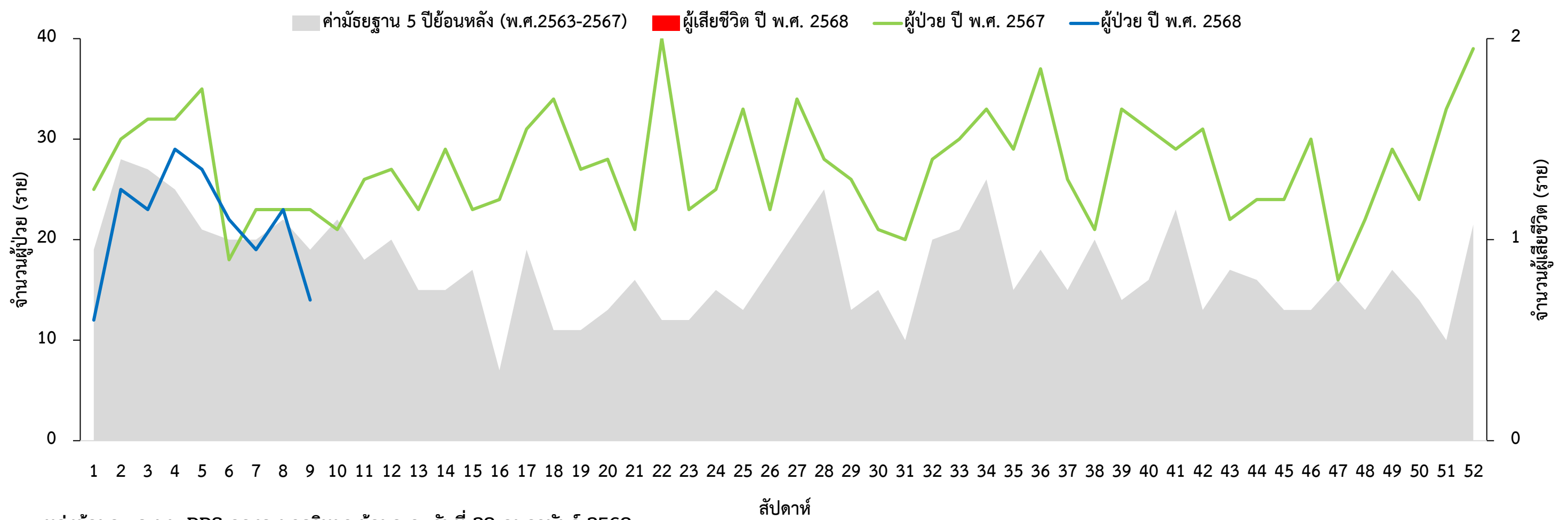
กองระบาดวิทยา กรมควบคุมโรค กระทรวงสาธารณสุข

สถานการณ์โรคใช้สมองอักเสบ ในช่วง 10 ปีที่ผ่านมา (พ.ศ. 2558 - 2567) ข้อมูลการเฝ้าระวังโรค กองระบาดวิทยา พบแนวโน้มผู้ป่วยเพิ่มขึ้นในแต่ละปีมีรายงานผู้ป่วย ระหว่าง 657 - 1,419 ราย มีรายงาน 881 รายต่อปี

ปี พ.ศ. 2568 ตั้งแต่วันที่ 1 - 28 กุมภาพันธ์ 2568 มีรายงานผู้ป่วยสะสม 194 ราย อัตราป่วย 0.30 ต่อประชากรแสนคน ไม่มีรายงานผู้เสียชีวิต ปัจจุบันมีแนวโน้มผู้ป่วยลดลงเล็กน้อย เมื่อเทียบกับค่ามัธยฐาน 5 ปีย้อนหลัง (พ.ศ. 2563 - 2567) และปีที่ผ่านมา (รูปที่ 1) กลุ่มอายุที่มีอัตราป่วยสูงสุด คือ 70 ปีขึ้นไป 0.60 ต่อประชากรแสนคน รองลงมา คือ 60 - 69 ปี (0.51) และ 0-4 ปี (0.32) พบรายงานในทุกภูมิภาค โดยภาคที่มีอัตราป่วยสูงสุด คือ ภาคกลาง 0.43 ต่อประชากรแสนคน รองลงมา คือ ภาคใต้ (0.39) ภาคเหนือ (0.21) และภาคตะวันออกเฉียงเหนือ (0.17) จังหวัดที่มีอัตราป่วยสูงสุด 5 อันดับแรก คือ สมุทรปราการ 1.73 ต่อประชากรแสนคน รองลงมา คือ สมุทรสาคร (1.63) สุราษฎร์ธานี (1.51) พังงา (1.14) และภูเก็ต (0.99)

รูปที่ 1 : จำนวนผู้ป่วย และผู้เสียชีวิตโรคใช้สมองอักเสบ รายสัปดาห์ ประเทศไทย ปี พ.ศ. 2567, 2568

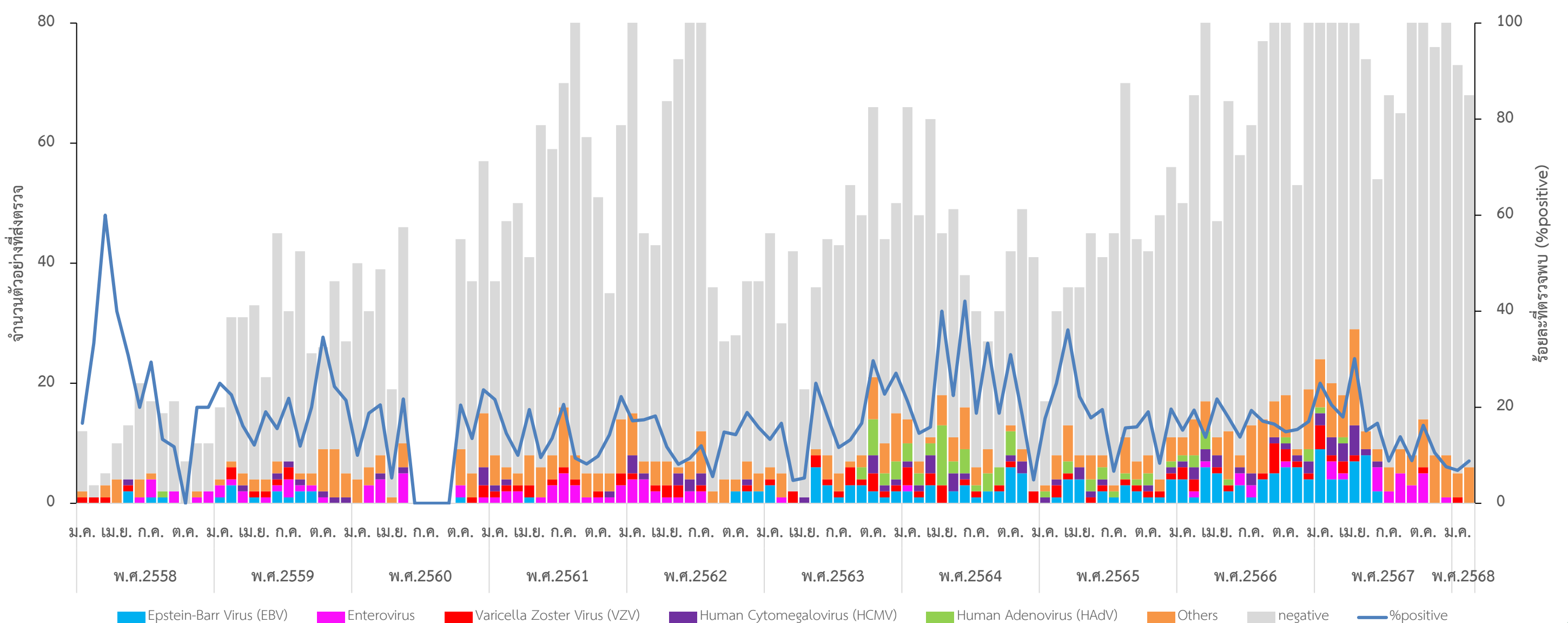
เปรียบเทียบค่ามัธยฐาน 5 ปีย้อนหลัง (พ.ศ. 2563 - 2567)



แหล่งข้อมูล : ระบบ DDS กองระบาดวิทยา ข้อมูล ณ วันที่ 28 กุมภาพันธ์ 2568

ข้อมูลจากการเฝ้าระวังเชื้อก่อโรคระบบสมองและประสาทเฉพาะพื้นที่ โดยกองระบาดวิทยาดำเนินการเฝ้าระวังร่วมกับโรงพยาบาลเครือข่าย ศูนย์โรคอุบัติใหม่ด้านคลินิก คณะแพทยศาสตร์ โรงพยาบาลจุฬาลงกรณ์ และสถาบันบำราศนราดูร ตั้งแต่วันที่ 1 มกราคม 2558 - 28 กุมภาพันธ์ 2568 มีตัวอย่างส่งตรวจสะสม 5,643 ราย ผลการตรวจทางห้องปฏิบัติการพบเชื้อก่อโรคระบบสมองและประสาท 946 ราย ร้อยละ 16.76 เชื้อที่พบมากที่สุด คือ **Epstein-Barr Virus (EBV)** ร้อยละ 18.14 รองลงมา คือ **Enterovirus (EV)** ร้อยละ 11.04 **Varicella Zoster Virus (VZV)** ร้อยละ 10.13 **Human Cytomegalovirus (HCMV)** ร้อยละ 8.41 และ **Human Adenovirus (HAdV)** ร้อยละ 7.40 (รูปที่ 2)

รูปที่ 2 : จำนวนตัวอย่างที่ส่งตรวจจำแนกตามผลการตรวจทางห้องปฏิบัติการรายเดือน และร้อยละของการตรวจพบเชื้อ ระหว่างวันที่ 1 มกราคม 2558 - 28 กุมภาพันธ์ 2568



02 590 3900



doe_cd@ddc.mail.go.th



กรมควบคุมโรค
Department of Disease Control



รายงานผลการเฝ้าระวังเชื้อก่อโรคระบบสมองและประสาท เฉพาะพื้นที่ ประจำเดือนกุมภาพันธ์ 2568



กองระบาดวิทยา กรมควบคุมโรค กระทรวงสาธารณสุข

ปี พ.ศ. 2568 (1 มกราคม – 28 กุมภาพันธ์ 2568) มีตัวอย่างผู้ป่วยสะสม 141 ราย จากโรงพยาบาลเครือข่าย 13 แห่ง เพศชาย 74 ราย เพศหญิง 67 ราย อัตราส่วนเพศหญิงต่อเพศชาย 1:1.1 อายุระหว่าง 1 วัน – 89 ปี ค่ามัธยฐานอายุ 13 ปี กลุ่มอายุที่มีสัดส่วนตัวอย่างสูงสุด คือ กลุ่มอายุ 0-4 ปี ร้อยละ 36.17 (51 ราย) รองลงมา คือ กลุ่มอายุ 60 ปีขึ้นไป ร้อยละ 14.89 (21 ราย) กลุ่มอายุ 10-14 ปี ร้อยละ 9.93 (14 ราย) กลุ่มอายุ 30-39 ปี และกลุ่มอายุ 40-49 ปี กลุ่มอายุละ ร้อยละ 9.22 (13 ราย) กลุ่มอายุ 20-29 ปี และกลุ่มอายุ 50-59 ปี กลุ่มอายุละ ร้อยละ 7.09 (10 ราย) กลุ่มอายุ 5-9 ปี ร้อยละ 5.67 (8 ราย) และกลุ่มอายุ 15-19 ปี ร้อยละ 0.71 (1 ราย) ตามลำดับ ผลการตรวจทางห้องปฏิบัติการพบเชื้อก่อโรคระบบสมองและประสาท 11 ราย ร้อยละ 7.80 **เชื้อที่พบมากที่สุด คือ Dengue Virus (DENV) ร้อยละ 27.27 (3 ราย) รองลงมา คือ Human Herpes Virus (HHV) type-6 ร้อยละ 18.18 (2 ราย) Varicella Zoster Virus (VZV), Streptococcus pneumoniae, Haemophilus Influenzae, Streptococcus agalactiae, Listeria monocytogenes และ Herpes Simplex Virus type-2 เชื้อละ ร้อยละ 9.09 (1 ราย) (ตารางที่ 1)**

**ตารางที่ 1 : ผลการตรวจหาเชื้อก่อโรคระบบสมองและประสาท
จำแนกตามเชื้อที่พบ ระหว่างวันที่ 1 มกราคม – 28 กุมภาพันธ์ 2568**

รพ.ที่ส่งตรวจ	จำนวน ตัวอย่างที่ ส่งตรวจ	จำนวน ตัวอย่างให้ ผลบวก (%pos)	จำนวนและร้อยละเชื้อที่ตรวจพบ (N=11)							
			DENV	HHV6	VZV	S.Pne mo niae	H. Infl enzae	S.aga lactiae	L. mono cyto genes	HSV2
รวม	141	11 (7.80)	3 (27.27)	2 (18.18)	1 (9.09)	1 (9.09)	1 (9.09)	1 (9.09)	1 (9.09)	1 (9.09)
รพ.แม่จัน	2	0 (0.00)								
รพ.นครพิงค์	7	0 (0.00)								
รพ.ราชบุรี	14	0 (0.00)								
รพ.พระนารายณ์มหาราช	8	1 (12.50)				1				
รพ.พระนครศรีอยุธยา	2	0 (0.00)								
รพ.พระจอมเกล้า	1	0 (0.00)								
รพ.มหาสารคาม	23	2 (8.70)		1			1			
รพ.นครพนม	22	0 (0.00)								
รพ.อุดรธานี	12	2 (16.67)			1					1
รพ.ตรัง	4	0 (0.00)								
รพ.มหาสารคามนครศรีธรรมราช	7	0 (0.00)								
รพ.วชิระภูเก็ต	5	1 (20.00)		1						
รพ.สุราษฎร์ธานี	34	5 (14.71)	3					1	1	

DENV: Dengue virus, HHV6: Human Herpes Virus type-6, VZV: Varicella Zoster Virus, Streptococcus pneumoniae, Haemophilus influenzae, S.agalactiae: Streptococcus agalactiae, Listeria monocytogenes และ HSV2: Herpes Simplex Virus type-2

ผู้เรียบเรียง : ลีลาวรรณ สุขโข, ชญานิจ มหาสิงห์, ภาวิณี ด้วงเงิน
จัดทำและเผยแพร่โดย กลุ่มพัฒนาระบบเฝ้าระวังทางระบาดวิทยาโรคติดต่อ กองระบาดวิทยา กรมควบคุมโรค



02 590 3900



doe_cd@ddc.mail.go.th